

Toivakka, Jyväskylän mlk Vt-4:n uusi tielinjaus välillä Viisarimäki –Oravasaari

Muinaisjäännösinventointi 2004



Timo Jussila ja Timo Sepänmaa



Kustantaja: Tielaitos

Sisältö:

Perustiedot.....	3
Inventointi	4
Yleiskartta	7
Alueen rannansiirtymiskäyrä.....	8

Kansikuva: Kuvattu tielinjan suunnassa kaakkoon Norolan lounaispuolella, suunnitellun tielinjan kohdalta. Maaperä on märkää, kivistä moreenia, korkeustasolla, josta tiuskin on löydettävissä muinaisjäännöksiä.

Perustiedot

Alue: Vt-4:n oikaisulinja nykyisen tielinjan länsipuolella Viisarimäki-Oravasaari välillä (ks. yleiskartta) kaikkiaan n. 8 km matkalla.

Tarkoitus: Alueella mahdollisesti sijaitsevien muinaisjäännösten paikantaminen ja karkea rajaaminen, alueen muinaisjäännöspotentiaalin selvittäminen.

Tavoite: Tielinjauksen alueen mahdollisimman kattava ja perusteellinen tarkastus, tihein pistokokein ja koekuopituksin.

Työaika: Kenttätyöaika: 27.9.- 28.9.2004, kaikkiaan 24 henkilötyötuntia maastossa.

Kustantaja: Tieliikelaitos

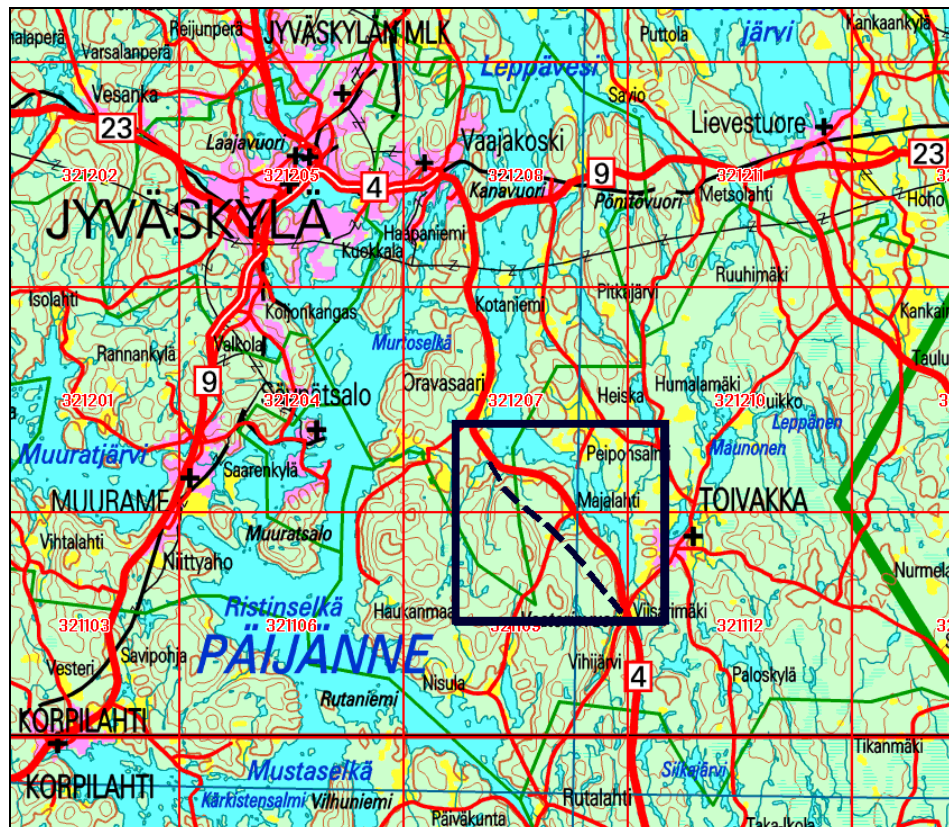
Tekijä: Mikroliitti Oy, Timo Jussila ja Timo Sepänmaa.

Aiemmat

tutkimukset: Tielinja alueen maastossa ei ole aiemmin inventoitu. Leppäveden rannalla, nykyisen tielinjan itäpuolella ovat inventoineet muinaisjäännöksiä: Timo Sepänmaa 1987, Jyväskylän mlk:n inventointi ja tarkastuksia 1990-luvulla. Timo Jussila Toivakan inventointi 1993, Petteri Pietiläinen 2003, rantakaava-alueiden inventointia Toivakassa.

Tulokset: Tielinjan alueella tai läheisyydessä ei tunnettu kiinteitä muinaisjäännöksiä tai löytöpaikkoja. Nykyisen tielinjan itäpuolella tunnetaan Virmunniemestä rautakautinen löytöpaikka (Toivakka, KSM 411), sekä samasta niemestä J:kylän mlk:n puolelta funktioltaan tuntematon kiveys.

Tielinjan alueelta ei löydetty muinaisjäännöksiä. Alue ei ole miltään osin potentiaalista muinaisjäännösmaastoa.



Inventointi

Muinais-Päijänne on ulottunut alueella n. 100-99 m korkeustasolle. Pyyntikulttuurin asuinpaikkoja voi todennäköisimmin löytää alueilta, jotka ovat em. korkeustason ja nykyisen rannan välillä. On myös mahdollista löytää Ancylusjärven rannoilla sijainneita kiviakautisia asuinpaikkoja. Keski-Suomen vanhimmat asuinpaikat ajoittuvat rannansiirtymiskronologian mukaan n. 8400 eKr. Tuon ikäinen rantataso on alueella n. 110 m korkeustasolla, minkä tason alapuolelta ja Päijänteen korkeimman rannan väliltä on mahdollista löytää varhaiskivikautisia asuinpaikkoja. Rautakautisia maanviljelyskulttuurin muinaisjäännöksiä ei tielinjan alueella suurella todennäköisyydellä ole löydettävissä.

Tielinja leikkaa Muinai-Päijänteen rantataso linjan alkupäässä Isojoen kohdalla, sekä viistää siitä hieman itään Syvälahden länsipuolella. Isojoen peltoaukeaa reunustavat mäenrinteet ja kumpareet tarkastettiin. Maaperä alueella on hyvin kivinen, jopa louhikkoinen. Koekuopissa oli suuria vaikeuksia saada maaperää lankaan esille kivien välistä. Alue ei ole sovelias esihistoriallisille muinaisjäännöksille. Syvälahden alueella maasto on märkää ja kivistä siltimoreenia. Alue on topografialtaan pienipiirteinen, eikä se vaikuta lainkaan sovelialta varhaiskivikautiselle asutukselle.

Kuva: Isojen länsipuoleinen kumpare 95 m mpy. tasolla on hyvin kivikkoinen ja lohkareinen. Uusi tielinjaus leikkaa kumpareen halki. Taustalla näkyy nykyinen valtatie 4.



Kuva: Isojenlaaksoa kuvattuna kaakkoon. suunniteltu tielinja kulkee noin kuvan keskellä laakson poikki kuvaussuuntaan. vastapäinen mäenrinne on hyvin louhikkoinen.



Toisen kerran tielinja leikkaa Muinais-Päijänteiden rantatasoa Majalammen länsipuolella. Rinne majalammen NE-SE –suuntaiseen kapeaan laaksoon on hyvin jyrkkä, molemmin puolin laaksoa. Maaperä alueella on hyvin kivinen, louhikkoinen, alimmilta (MP:n tasolla ja sen alapuolella) osin silttinen, yläosaltaan (Ancylustasot) hiekkainen. Ancylustasoille tehtiin koekuoppia, tuloksetta. Alue ei ole mitenkään tyypillinen eikä tarkastuksen perusteella edes potentiaalinen muinaisjäänöksille. Majalammen luoteispuolella, Välikankaan ja Terrikankaan välillä on topografisesti varhaiskivikautiselle asuinpaikalle kohtalaisen soveltuvaa maastoa, joskin parhaat maastonkohdat ovat yli 110 m tasolla. Maaperä alueella on hiekkainen moreeni, alempana silttinen moreeni, pintamaa pääosin hyvin kivikoinen. Alue tarkastettiin kauttaaltaan silmämääräisesti, sekä harvoin koekuopin. Alueella on myös laikutettu hakkuuaukea, jota tielinja viistää. Alueella ei todettu mitään esihistoriaan viittaavaa.

Kuva: Niitylään menevä tie Majalammen luoteispuolella Terrikankaan itäpuolella. Suunniteltu tielinja leikkaa näillä kohden tien yli. Maaperä alueella on hiekkainen, mutta varsin korkealla tasolla, jotta alueelta tuskin on muinaisjäänöksiä löydettävissä. Alueella tehtiin satunnaisesti koekuoppia.



Kuva: Majalammen itäpuolisen rinteiden yläosaa, joka on vähäkivisempi kuin rinteiden jyrkkä alaosa. Ylärinteellä, Ancylustasoilla tehtiin satunnaisia koekuopitusta, mutta maasto on varsin epätodennäköinen muinaisjäänöksille.



Majalammen-Paasivuoren välillä tielinja leikkaa alimpia Ancylusrantatasoja Norolan lounaispuolella. Maaperä ja maasto on alueella kalliainen ja hyvin kivinen, jopa louhikkoinen silttinen moreeni. Heti Norolan laakson lounaispuolella on Muinais-Päijänteiden kapean lahden pohjukka, jonka päässä on suppealla alalla vähäkivistä hiekkaista maata, joka nyt on laitumena. Paikalle tehdyissä koekuopissa ei havaittu mitään esihistoriaan viittaavaa. Paikka sijaitsee n. 200 metriä suunnitellusta tielinjasta koilliseen (ks. kansikuva).

Kuva: Taustalla Norolan rakennuksia. paikalla on muinaisen Päijänteen korkeimman tason (5000 eKr.) lahden pohjukka, johon laskee pari ylängöltä tulevaa puroa. maaperä tällä paikalla on hiekkainen ja topografia suotuisa kivikautiselle asuinpaikalle, koekuopitus ei kuitenkaan tuottanut havaintoja esihistoriasta. Tielinja kulkee paikan eteläpuolelta n. 200 m päässä.



Paasivuoren eteläpuolella, Niinistönahon talon länsipuolella tielinja leikkaa jälleen alimpia Ancyclusrantoja. Linjan liepeellä oleva kynnetty pelto tarkastettiin, samoin metsäalue Niinistönahosta etelään tielinjan tuntumassa nykyisen tien varrella olevan entisen huoltamon välillä, mihin tutkimusalue päättyi. Entisen huoltamon kohdalla on myös Muinais-Päijänteen korkein ranta. Maasto alueella on hyvin kivinen, paikoin louhikkoinen. Silmämääräinen tarkastus ja harva koekuopitus ei tuottanut mitään havaintoja esihistoriasta.

Kuva: kuvattu pohjoiseen Viisarimäessä, nykyisen tien länsipuolella, kohdalla missä uusi tielinja tulee kulkemaan, vanhan huoltamon itäpuolella. Maaperä on Muinais-Päijänteen maksimitasolla hyvin kivinen ja louhikkoinen.



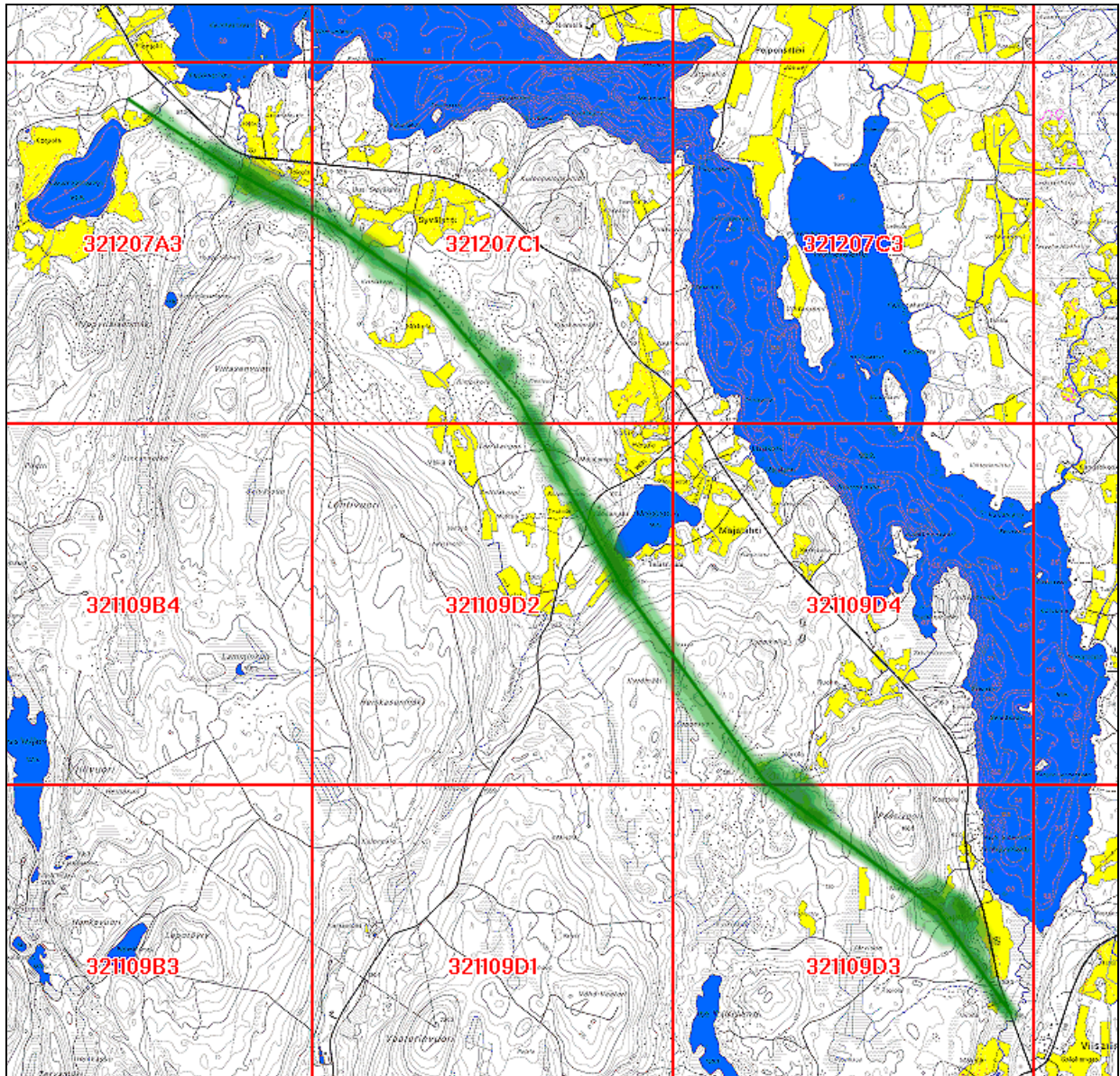
Tielinjan kohdalla ja sen liepeillä ei havaittu mitään merkkejä esihistoriasta, eikä liioin historiallisen ajan arkeologisoituneita jäänteitä. Kaiken kaikkiaan maasto tielinjan alueella ja nykyisen tielinjan länsipuolella yleensä on kauttaaltaan sen laatuinen, että muinaisjäännöksiä ei siellä hyvin suurella todennäköisyydellä ole.

Espoo 17.10.04

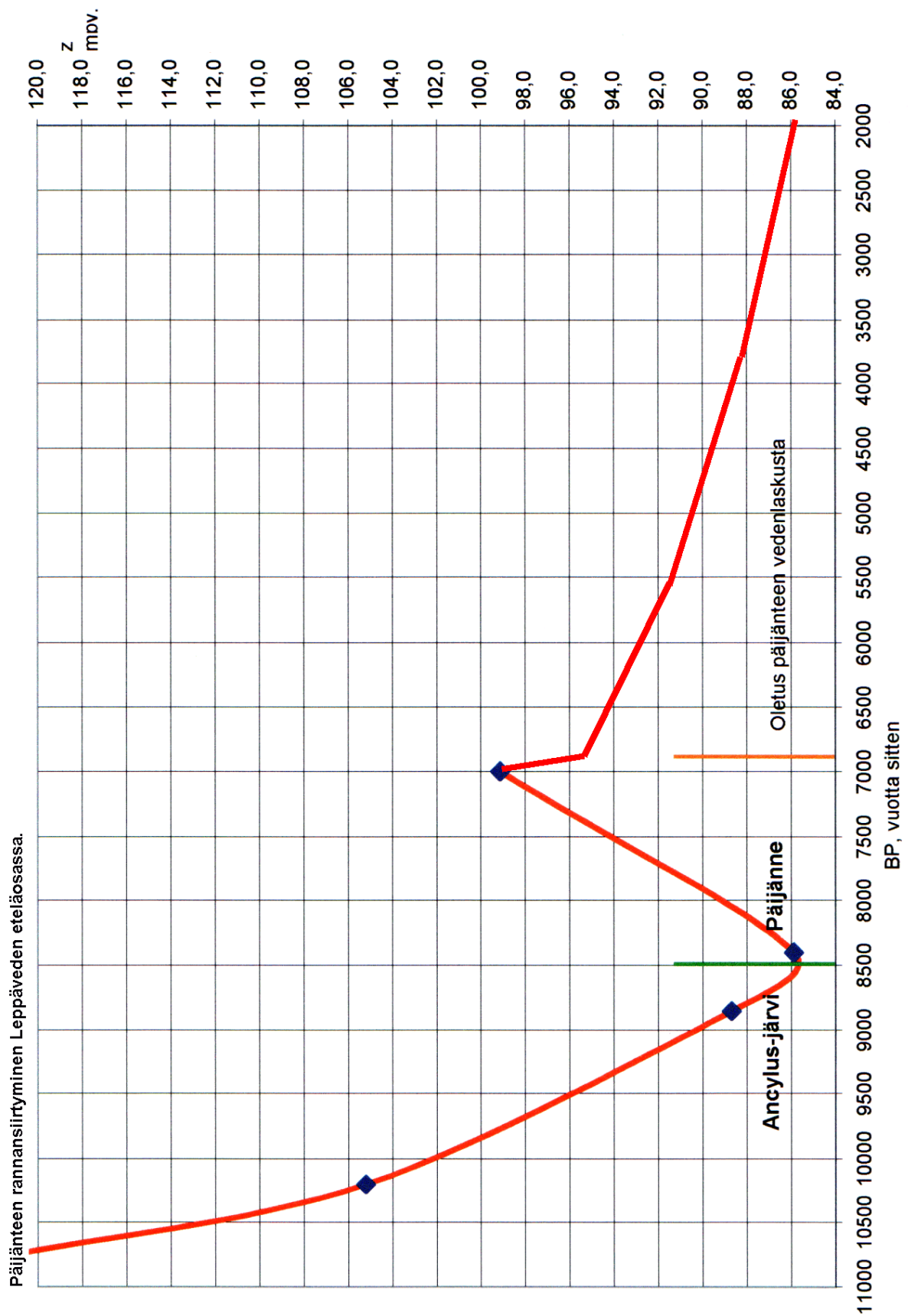
Timo Jussila

Yleiskartta

Tutkittu alue (vihreä, tummempi sävy = tarkempi tutkimus, tielinjaus tummanvihreä viiva):



Alueen rannansiirtymiskäyrä



Lähde: **Saarnisto Matti, 1971**: The upper limit of the Flandrian transgression of Lake Päijänne. Comm. Phys.-Math. Vol 41, No. 2. Tulkinnut ja ajoitukset korjannut T.Jussila